



臺北市政府教育局

DEPARTMENT OF EDUCATION
TAIPEI CITY GOVERNMENT

課程發展委員會通過日期：2024/06/26

同意備查公文文號：113 年 8 月 16 日北市教國字第 1133087110 號

臺北市松山區敦化國民小學

113 學年度國民小學課程計畫



臺北市府教育局

DEPARTMENT OF EDUCATION
TAIPEI CITY GOVERNMENT

中華民國 113 年 8 月 16 日

一、現況與背景分析

(一)敦化國小的過去

敦化國小位於臺北首善之區，民國四十七年建校迄今，校名為「臺北市立松山區敦化國民學校」，當時全校共有 7 班，至民國 57 年，臺北市升格為院轄市，實施 9 年國民教育，改稱為「臺北市松山區敦化國民小學」，當時因班級數已逐年擴增至 76 班，校地不足而徵收校地擴建操場。於民國 73 年，奉教育局核准成立音樂資賦優異兒童教育實驗班，三、四、五、六年級各設 1 班，為本校特色班級，至民國 99 年改名為藝術才能音樂班，除了個別科目採主、副修外；尚有樂理、視唱聽寫、音樂欣賞、合唱、合奏等共同課程，在各項音樂比賽中獲獎無數。於民國 75 年成立資優班，照顧資賦優異的學生，民國 76 年增設第二班，民國 101 年增設第三班。於民國 76 年教育局核准成立敦化國民小學附設幼稚園，重視幼小銜接教育；至民國 87 年成立多元班為照顧弱勢學生學習，民國 88 年增設第二班，民國 92 年增設第三班，對特教學童之照顧不遺餘力。由於歷任校長及老師的共同努力，培育英才無數，校名遠播，蓬勃的社團活動成為全臺聞名的明星小學，著名的特色包括水準一流的音樂班、國樂團、合唱團、弦樂團等。此外，體育團隊不可勝數：包括桌球、羽球、跳水隊、棒球隊、舞蹈等團隊，均有傑出的表現。

(二)敦化國小的現在

(1) 地理位置

- a. 位居臺北首善之區：本校地處臺北繁華的東區，位於松山區的精華地段，住商混集，生活機能完整。附近商業大樓林立，著名的社教機構、公司團體、金融機構環繞本校，國際金融時尚美食齊聚，是融入課程內容之活教材。
- b. 地處交通便捷之要：學校四周道路為敦化北路、南京東路、八德路、復興南路、市民大道所環抱，亦為臺北市重要幹道，加上絡繹不絕的公車及捷運南京復興站，為本校創造有利的無限延伸空間。

(2) 社區概況

- a. 學校地處住商混合區，家長社經背景普遍較高，相當關切學生在校表現。近年來具備社區意識之家長日增，關心學校教育，有利發展學校與家長之合作關係。
- b. 學區位居東區核心位置，受到社區意識的影響，各公司團體協助或支援本校各項教育活動的意願顯得高昂，相對對於學校的期許也日漸增高。
- c. 學校周邊鄰近城市舞臺、臺安醫院、小巨蛋、臺北田徑場、中崙圖書館、齊東街日式建築、101 觀景臺、大巨蛋、松山菸廠、籌備中的鐵道博物館等機構，有具歷史性或現代感之文化建築，環境資源豐富，能提供學生多元學習環境。

(3) 校舍狀況

- a. 校舍用地現況：本校現使用土地總面積 21080 平方米。

b. 校舍建築現況：

本校校舍建築新舊不一，竣工年代相差久遠，本校至孝、至仁樓興建於民國 47 年屋齡已達 58 年，雖已依教育部規定完成校舍耐震評估或補強作業，目前經專業技師簽證校舍結構性安全方面並無疑慮，惟校舍老舊仍有發生滲漏及粉刷與混凝土保護層剝落情形，致影響教學品質，本校自 108 年開始進行校舍改建，改善校園校舍空間，提升教學品質。因學校現有教室空間有限，拆除至仁、至孝、至愛樓改建期間，低年級教室規劃於中繼教室(永久性建築構造/符合建築相關法規規定)上課，新建綜合教學大樓(包括：教室、圖書館及演藝廳)完成 113 學年度遷入使用後再進行拆除至真樓與至善樓教室，並進行地坪及操場整建工程。新校舍完工後將擁有動靜分區良好配置之校園，其空間較原有教室寬敞，教學設備更新並擁有音控良好舒適的演藝空間。

(4)音樂班現況

音樂班教學設備及教室均設立於本校活動中心大樓，新建於民國 70 年，屋齡已達 38 年，於 108 年 7 月依藝術才能音樂班課程暨教學環境精進計畫工程做教室及設備修繕，也逐年將音樂班各項設備汰舊換新，其能改善音樂班教學環境及提升教學品質。

(5)資優班現況

本校資優班編制為三班，正式教師編制員額 6 人。課程設計以本校教育願景「精緻教育，快樂童年」作為依據，進而發展出「創新思維，全人教育」的資優教育願景在精緻教育下，期待孩子有創新的思維，以成為一位知識的生產者；在快樂童年下，盼望孩子能品學兼優，且能以多元學習方式去進行探索，以達到全人教育的方向。教學上提供分組教學、跨領域學習、戶外教學等等提供學生多樣的體驗式學習，並強調應用所學進行服務關懷，以期建立資優學生追求卓越、服務人群的人生觀。

(6)多元班現況

敦化國小多元班有三個班、六位特教老師。學生障礙類別以學障、情障及自閉症居多。

(三)各年級班級數與學生數、教職員工人數

1.班級數

- (1)普通班 72 班(2)身障集中式特教班 0 班
- (3)身障分散式資源班 3 班(4)幼兒園 4 班
- (5)幼兒園集中式特幼班 0 班(6)幼兒園分散式資源班 0 班
- (7)分散式資優資源班 3 班(8)藝術才能班 4 班

2.各年級學生數：

- (1)一年級 348 人(2)二年級 357 人(3)三年級 343 人
- (4)四年級 355 人(5)五年級 356 人(6)六年級 369 人

3.教職員工人數

- (1) 教師總數（含校長與主任）：共158人，其中男性35人，女性123人。
- (2) 專任職員總數共12人。
- (3) 學年聘用長期代課教師9人。

(4) 全校已具研究所以以上學歷的教師：123人。

(四)學校各項軟硬體設備與設施

1.目前專科教室設置情形（一間普通教室以 63 平方公尺計）

名稱	間數	共約等於幾間 普通教室大	名稱	間數	共約等於幾間 普通教室大
自然教室	8	8	音樂教室	5	5
社會教室	0	0	表演藝術（如 韻律）教室	1	1
資訊教室	4	6	視覺藝術（如 美勞）教室	4	4
有階梯視聽教室	0	0	書法教室	0	0
無階梯視聽教室	0	0	陶藝教室	0	0
語言教室（如英 語、本土語等）	3	3	交通安全教育 室	0	0
課後社團教室	0	0	知動教室	0	0
多目的空間	0	0	特色教室	0	0
生活教育	0	0	其他 （請說明）	0	0

2.運動場地部分

(1) 籃球場共0座，共6個籃框，是否共用：☐是☒否

(2) 排球場共0面，是否共用：☐是☐否

(3) 網球場共0面，是否共用：☐是☐否

(4) 桌球台共16張

(5) 羽球場共4面，是否共用：☒是☐否

(6) 游泳池共0座

(7) 其他（請說明）_____，是否共用：☐是☐否

3.運動場（含遊戲區）共 3200 平方公尺，跑道全長共 70 公尺

4.綠地（含花圃）共 600 平方公尺

（四）學校弱勢學生人數***

1. 經濟弱勢（中低收入）學生數共3人。

2. 經濟弱勢（低收入）學生數共15人。

3. 原住民學生數共8人。

(五)學校特殊需求學生人數

年級人數 特殊教育 學生類別	一	二	三	四	五	六	備註
1.智能障礙							
2.視覺障礙							
3.聽覺障礙	1						
4.語言障礙							
5.肢體障礙					1		
6.腦性麻痺							
7.身體病弱							
8.情緒行為障礙		3	4	4	3	5	
9.學習障礙			9	5	8	2	
10.多重障礙							
11.自閉症	3	4	6	8	4	4	
12.身心障礙	4	10	1				
13.其他障礙	2						
14.（學術）數理資優							
15.（學術）社會人文資優							
16.藝術才能班—美術							
17.藝術才能班—音樂			11	12	13	24	
18.藝術才能班—舞蹈							
19.一般智能資賦優異			16	30	22	26	
合計							

二、學校課程發展分析

（一）、以下就地理環境、學校規模、硬體設備、學生、家長、教師資源、行政人員、社區資源等向度，剖析本校現況。

因素	S(優勢)	W(劣勢)	O(機會點)	T(威脅點)
地理環境	<ul style="list-style-type: none"> ●位居於台北首善之區，住商混合，辦公大樓林立，著名公司行號、金融機構環繞本校 ●緊鄰社教機構，文教學風盛 ●地處繁華東區，是松山區精華地段，交通便捷 ●緊鄰捷運系統，道路運輸狀況良好 	<ul style="list-style-type: none"> ●學校門口緊鄰車流量多的敦化北路，交通擁擠 ●校園四周巷道狹窄，停車不易，造成學童上學與車爭道。 ●人口稠密。 	<ul style="list-style-type: none"> ●緊鄰體育場、小巨蛋、松山運動中心及城市舞臺，能提供豐富的社教資源與環境。 ●捷運路線經過，交通運輸更便捷。 	<ul style="list-style-type: none"> ●交通要道，學童上下學安全受威脅。 ●越區就讀學生多達三分之一，造成額滿，無法保障學區內學童入學權益。 ●交通流量大，噪音干擾嚴重。

因素	S(優勢)	W(劣勢)	O(機會點)	T(威脅點)
學校規模	<ul style="list-style-type: none"> ●設有普通班、音樂班、資源班、資優班、幼稚園、學生約2200人。 ●全校76班(含音樂班)。 	<ul style="list-style-type: none"> ●班級數達76班不符合小班小校教育理想。 ●室內、戶外活動集會空間不足。 ●校地狹窄擁擠。 	<ul style="list-style-type: none"> ●本校已逐漸降低學生人數比例。 ●新建校舍即將啟用，教室空間得以重新調配。 	<ul style="list-style-type: none"> ●學生數多，且值校舍改建期間，學校教室空間更顯不足，學生平均活動空間過小。
硬體設備	<ul style="list-style-type: none"> ●班級數多，設備預算規模較大。 	<ul style="list-style-type: none"> ●班級數多，設備建置無法一次到位，管理維護不易。 ●設備數量繁多，管理維護難度較高。 	<ul style="list-style-type: none"> ●校舍逐年編列修繕費整修。 ●逐年添購教學設備。 ●已設保全系統。 ●進行校舍改建即將完成。 	<ul style="list-style-type: none"> ●校園有死角監控不易。 ●建物新舊雜陳管理與維修不易，所需經費龐大。 ●汰換速度或有不及更新趨勢。
教師資源	<ul style="list-style-type: none"> ●編制教師158人。 ●教師教學資歷豐富，專業能力強，教學認真積極。 ●新穎教學理念。 ●落實領域教學，整合內外部資源申請計畫提升教學品質。 	<ul style="list-style-type: none"> ●部分教師參與專業研究與創新教學意願仍待提升。 ●教師組成年齡層偏高，有斷層危機。 	<ul style="list-style-type: none"> ●資深教師經驗傳承。 ●隨退休潮可擇需求發展師資，帶入新氣息。 ●鼓勵教師參與專業進修研習。 ●鼓勵教師依興趣組成各類成長團體。 ●鼓勵教師善用資源，增加多元學習型態。 	<ul style="list-style-type: none"> ●教師課務繁重，缺乏專業對話及協同研討、互相成長時間。 ●部分成員成長動力不足。
行政人員	<ul style="list-style-type: none"> ●具服務熱忱。 ●發揮高度行政效率支援教學。 ●各司其職，充分發揮工作效率。 ●行政處室積極爭取經費，營造優質學習環境。 	<ul style="list-style-type: none"> ●超大型學校編制嚴重不足。 ●行政事務繁瑣，工作壓力大，人事更替頻繁。 	<ul style="list-style-type: none"> ●校務工作制度、系統化。 ●學校同仁具認真負責且熱忱樂於協助行政工作。 ●積極栽培行政人才。 	<ul style="list-style-type: none"> ●專業素養有待提升。 ●兼辦業務過多，人力不足流動性高。 ●教師不願擔任行政工作，由代理教師擔任。
家長	<ul style="list-style-type: none"> ●多數家長熱心參與校務。 ●家長支援教學意願高。 ●家長會、教師會常給予行政支援且積極合作。 ●社經地位高。 ●參與學校教育意願高。 ●家長會組織健全，志工運作良好。 	<ul style="list-style-type: none"> ●部分家長重視智育，較缺乏現代教育理念。 ●部分家長過度保護孩子，缺乏正確教養觀念。 ●社會型態轉變教師須面對家長多元的需求與想法。 	<ul style="list-style-type: none"> ●班親會功能充分發揮。 ●充分運用家長職能參與教學發揮，以家長的資源支援教學活動。 ●蒐集相關文章與家長分享，期待同步成長。 ●家長會志工團積極協助學校活動，教學資源豐富。 	<ul style="list-style-type: none"> ●少數家長堅持自己意見造成親師溝通困難。 ●外配及單親家庭比例漸增，在學習上較難照應。 ●雙薪家庭多，放學後學生安排需較費心。 ●家長參與校務支持與反對比例相當。

因素	S(優勢)	W(劣勢)	O(機會點)	T(威脅點)
學生	<ul style="list-style-type: none"> ●學習能力強，可塑性高。 ●課後社團種類多，多元化激發學生潛能。 ●學生參與校外才藝活動，學習多樣化。 	<ul style="list-style-type: none"> ●少子化影響，家長過度保護，造成部分學生自我意識高，較難接受挫折與容忍。 ●特殊需求學生日益增多。 	<ul style="list-style-type: none"> ●持續引進多元學習資源。 ●提供豐富多元課後社團拓展學生多元學習。 ●推動教儲戶等關懷弱勢基金，善用專款照顧弱勢學生。 ●教學扶助計畫提供補救教學機會。 	<ul style="list-style-type: none"> ●特教生比例日益升高，造成融合教育衝突點漸增。 ●學習場地有限，學生常規尚待加強。 ●電子產品誘惑多，親職教育待加強。 ●越區學生多，部分學生舟車勞困影響學習。
社區資源	<ul style="list-style-type: none"> ●區公所、里長等社區團體肯定支持校務和社團發展。 ●學校與社區互動良好，人力資源豐富。 ●社區居民多數經濟能力佳。 ●社區與學校合作關係良好資源共享。 ●持續引進各方資源照顧弱勢學生。 	<ul style="list-style-type: none"> ●多數越區就讀家長，不熟悉社區狀況，較難凝聚意識。 ●整合社區人力資源尚要努力。 ●無特殊景觀、古蹟。 ●校友資源尚待整合。 	<ul style="list-style-type: none"> ●社區可供教學的資源豐富。 ●結合社區人力開發教學資源。 ●資源以教學及學生學習為優先。 	<ul style="list-style-type: none"> ●過度而不適當的投入校務，造成干擾情形。

敦化國小自建校迄今已 60 餘年，在歷任校長及老師的共同努力下培育英才無數，辦學卓著，加上家長社經水準普遍較高，良性循環下，校務蒸蒸日上。我們積極整合校內外資源與推動國際教育交流活動，重視學生非正式課程之學習，鼓勵發展課後社團，透過親師生之合作創新讓敦化國小能向優質學校更邁進，期望發掘孩子的優勢能力與學習素養，型塑孩子的未來，也為培養更多品行良好之公民，與社會之棟樑而努力。因此，透過善用活絡的人力資源、豐富多元學習活動與科技資訊，創造優質的環境資源，整合家長、社區、學校、社會、國際間共同力量，增進教師有效教學，提升學生學習成效；並將本校教育資源，提供予家長，共同促進國際交流。相信透過敦化國小親師攜手合作，必能共同型塑學校「精緻教育、快樂童年」的願景。敦化國小在既有之優良校風之下，發展出學校本位課程，並且以尊重每一個個體之前提，帶好每一位學生。

(二)、學校課程發展師資條件分析

1、師資結構：

- (1)教學年資平均，教學經驗豐富。
- (2)教師教學自主性高，對教學主動積極。

- (3) 研究所以以上學歷教師共123人，具課程研究發展能力。
- (4) 英語學習節數100%由符合教育部規定之英語教學專長教師擔任教學。
- (5) 本土語師資依112學年度彙整資料，通過閩南語初級認證有7人，中級認證有4人，中高級認證有3人，合格率已較111學年度提升。仍有教師持續進修以取得中高級認證為目標，則教師數能滿足校內閩南語課程開課需求，惟受限於排課時間須配合客語及原住民語等語種、校內科任教師配置、配課需求及教師職務配置等因素，仍有諸多待克服的問題，以使本土語師資100%符合資格要求。
- (6) 112學年度客家語、原住民語以本土語支援教師授課，新住民語已申請採直播共學方式授課。
- (7) 藝術(音樂、視覺藝術)均能確實由符合藝文教學專長師資授課。
- (8) 自然與生活科技、科技課程，目前符合專長任教師資仍顯不足，已有老師利用暑假積極參加自然相關學分研習，113學年度已委託教育局教師聯合甄試，甄選自然科學類科教師，並規畫修正本校教師職務選填辦法，以逐年提升專長教師任教比例。

2、師資發展課程條件：

- (1) 學生學習活躍多元豐富，需常與家長溝通，但教師較少參與行動研究。
- (2) 教師人數多，公假及事病假多，課務排代需求量大為需解決之課題。
- (3) 資深教師及退休教師，經驗傳承，能協助及支援新進及代理教師。
- (4) 鼓勵教師參與各項專業進修增能研習。
- (5) 教師流動率低，團體結構穩定性高。
- (6) 需拉近親師間認知的差距，營造和諧氛圍。
- (7) 班級事務日趨繁雜，專業對話時間稍有不足。

3、課程發展師資精進策略：

- (1) 本校教師專長多元，鼓勵成立多元教師專業成長團體，精進教師專業發展。
- (2) 積極參與公開授課、觀課，促進教師進行教學觀摩，本學年度計有128位老師完成公開授課，公開授課率為95.5%。

- (3) 多給予教師實質鼓勵，彈性自主空間，充分支援教學，對於具教學優良表現之教師，會於公開會議予以表揚肯定。
- (4) 成立各領域共同備課社群，鼓勵教師進行專業對話、教學研究及班級經營交流。

4、學校課程特色與教學績優表現：

- (1) 逐年推動12年國民基本教育課程綱要，113學年度全校六個年級全面實施。
- (2) 以12年國教總目標與學校課程願景結合，成就每一個孩子無限的潛能。
- (3) 以部定領域課程為基礎，延伸至本校校訂課程，規劃四大主題課程，由各領域教師共同探究跨領域及落實議題融入教學。
- (4) 藝術、英語等領域，由專長教師授課達100%以上。

(5) 112學年度課程與教學績效特色表現：

- 領域課程研究結合共備社群共申請8群。
- 國語文領域共備社群計畫榮獲「特優計畫」。
- 週三進修安排教學研究會及領域共備社群活動，並將指定研討主題安排於各次活動中討論。
- 辦理國際筆友計畫推動國際教育。
- 辦理藝術深耕計畫強化本校表演藝術課程內容。
- 辦理深耕閱讀種子暨讀報實驗班教育計畫。
- 辦理「活化教學~分組合作學習的理念與實踐方案計畫」。
- 參與臺北市「推動中小學數位學習精進方案入校入班（手把手）」潛力學校培力計畫。
- 辦理「112學年度口說英語展能樂學活動計畫」提升學生口說英語能力。
- 辦理112學年度「藝起來尋美」—臺北市推動國民中小學辦理藝文場館體驗計畫。
- 112學年度臺北市多語文競賽前六名計3項，優等計7項。
- 112學年度臺北市我是小主播比賽榮獲佳作1件。
- 臺北市112年度小小說書人比賽特優2件，優選1件，佳作2件。
- 國樂團參加臺北市學生音樂比賽國小團體B組國樂合奏榮獲東區特優。
- 國樂團參加臺北市學生音樂比賽國小團體B組絲竹室內樂榮獲

東區特優第一名。

- 合唱團參加臺北市學生音樂比賽國小團體A B組同聲合唱，榮獲東區優等。
- 弦樂團參加臺北市學生音樂比賽國小團體B組弦樂合奏，榮獲東區優等。
- 本校學生參加臺北市學生舞蹈比賽國小B團體組現代舞乙組，榮獲東區優等第1名。
- 本校舞蹈團參加臺北市學生舞蹈比賽國小B團體組民俗舞乙組，榮獲東區優等第2名。
- 音樂班管弦樂團臺北市學生音樂比賽榮獲國小團體A組東區優等第一名。
- 音樂班弦樂團臺北市學生音樂比賽榮獲國小團體A組東區優等第一名。
- 舞蹈團參加112學年度全國學生舞蹈比賽-國小團體丙組（民俗舞），榮獲優等。
- 國樂團參加112學年度全國學生音樂比賽-絲竹室內樂合奏-國小團體B組，榮獲特優。
- 國樂團參加112學年度全國學生音樂比賽-國樂合奏-國小團體B組，榮獲特優。
- 棒球校團隊參加全國國小棒球聯賽縣市賽，榮獲全市冠軍，取得臺北市代表權。
- 音樂班管弦樂團參加112學年度全國學生音樂比賽榮獲國小團體A組管弦樂合奏特優
- 音樂班弦樂團參加112學年度全國學生音樂比賽榮獲國小團體A組弦樂合奏優等

三、基本學力檢測分析

A. 國語文能力檢測

(A) 本校國語文各成就水準人數百分比分析(不含特殊生)

110年度

資料類別	項目	未達基礎級 (%)	基礎級 (%)	中級 (%)	高級 (%)
含特殊生	臺北市	3.28	18.07	48.65	30.00
	003 國小	1.10	12.33	51.23	35.34
不含特殊生	臺北市	2.25	16.71	49.82	31.22
	003 國小	0.57	11.43	52.29	35.71

111年度

資料類別	項目	未達基礎級 (%)	基礎級 (%)	中級 (%)	高級 (%)
含特殊生	臺北市	2.83	15.56	49.03	32.58
	003 國小	2.83	10.77	50.71	35.69
不含特殊生	臺北市	1.63	14.52	50.03	33.82
	003 國小	1.80	10.18	50.60	37.42

112年度

資料類別	項目	未達基礎級 (%)	基礎級 (%)	中級 (%)	高級 (%)
含特殊生	臺北市	3.32	12.84	48.80	35.04
	003 國小	1.95	5.83	49.72	42.50
不含特殊生	臺北市	2.16	11.76	49.66	36.42
	003 國小	1.74	4.93	49.56	43.77

成就水準	未達基礎級 (%)	基礎級 (%)	中級 (%)	高級 (%)
本校與臺北市差距(不含特殊生)	-0.42	-6.83	-0.10	+7.35
表現分析 與說明	<p>本校112年度獲高級之學生比例高出臺北市7.35%，顯示本校國語文學力優異之學生人數比例高於臺北市。</p> <p>獲中級之學生比例為49.66%，高級與中級之學生比例合計達93.33%，顯示有超過9成的學生之國語文學力為中上程度。</p> <p>基礎級之學生比例較臺北市少，由數據顯示，中級之學生學力多已提 升至高級。</p> <p>未達基礎級之學生比例低於臺北市比例，仍顯示本校國語文學力弱的孩子為數不多。</p>			
未來精進方向 與推動策略	<p>整體而言，本校學生112年度國語文學力檢測表現優異，顯示本校的國語文教學策略有效提升學生學習成效，將持續進行。</p> <p>本校近年推進素養導向教學與評量之實施策略說明如下：</p> <p>(1)逐步融入素養評量試題及多元題型： 因應108課綱之實施，本校逐步調整評量試題之測驗題型，融入符合學生生活情境及多元型式的素養題。</p> <p>(2)定期評量後進行試題分析，掌握學生學習情形並研擬未來教學策略：本校各班級教師於定期評量後進行試題分析，檢視學生的錯誤類型，進行可能歸因及未來教學策略之研擬，學年教師並於學年會議時共同商討未來可進行的教學策略調整，以期有效提升學生的學習成效及進行有效之補救教學。</p> <p>本校未達基礎級之學生比例較臺北市少，顯示攜手激勵班補救教學發揮成效，有助於提升未達基礎級之學生學力，將持續進行。</p>			

(B) 本校國語文與臺北市、行政區之平均答對率、標準差、量尺分數統計表
110年度

資料類別	項目	平均答對率(%)	標準差	量尺分數
含特殊生	臺北市	65.80	18.51	496.32
	松山區	67.96	17.45	506.87
	003 國小	69.84	16.49	516.25
不含特殊生	臺北市	66.95	17.68	501.65
	松山區	68.81	16.68	510.82
	003 國小	70.48	15.68	519.02

111年度

資料類別	項目	平均答對率(%)	標準差	量尺分數
含特殊生	臺北市	68.14	16.58	503.61
	松山區	68.08	16.54	503.60
	003 國小	69.98	15.24	513.53
不含特殊生	臺北市	69.23	15.53	509.15
	松山區	69.17	15.45	509.17
	003 國小	70.87	14.46	518.20

112年度

資料類別	項目	平均答對率(%)	標準差	量尺分數
含特殊生	臺北市	69.10	18.02	508.86
	松山區	70.39	17.19	515.18
	003 國小	73.22	15.47	529.88
不含特殊生	臺北市	70.29	16.99	514.34
	松山區	71.45	16.17	520.11
	003 國小	73.90	14.83	533.12

項目	平均答對率 (%)	標準差	量尺分數
與北市差距	+3.61	-2.16	+18.78
與松山區差距	+2.45	-1.34	+13.01
表現分析與說明	<p>本校112年度學生學力檢測之量尺分數高出臺北市18.78分，高出松山區13.01分，平均答對率亦皆高於臺北市及松山區，顯示本校學生國語文能力佳。</p> <p>本校112年度學生學力檢測之標準差略低於松山區，顯示本校學生國語文學力之離散程度略低於松山區學生，整體表現較為平均。</p>		
未來精進方向 與推動策略	<p>本校學生國語文學力整體平均佳，學生程度較為一致，未來可再進一步縮小學生之間的程度差異進行努力。</p> <p>本校可行之推動策略：</p> <ol style="list-style-type: none"> 1. 落實各班晨讀10分鐘活動，以期達成精進閱讀素養之目的。 2. 持續推廣書香小學士、小碩士、小博士之閱讀心得單書寫認證，培育孩子文字架構組織能力。 3. 辦理國語文相關素養教學、帶動延伸思考工作坊，增進教師教學多樣性。 		

B.數學能力檢測

(A) 本校數學各成就水準人數百分比分析(不含特殊生)

110年度

資料類別	項目	未達基礎級 (%)	基礎級 (%)	中級 (%)	高級 (%)
含特殊生	臺北市	4.92	27.68	45.58	21.82
	003國小	3.29	19.45	47.95	29.31
不含特殊生	臺北市	3.33	27.25	46.93	22.49
	003國小	1.72	19.71	49.14	29.43

111年度

資料類別	項目	未達基礎級 (%)	基礎級 (%)	中級 (%)	高級 (%)
含特殊生	臺北市	6.20	27.97	45.35	20.48
	003國小	5.11	21.59	50.29	23.01
不含特殊生	臺北市	4.79	27.51	46.66	21.04
	003國小	3.91	20.72	51.95	23.42

112年度

資料類別	項目	未達基礎級 (%)	基礎級 (%)	中級 (%)	高級 (%)
含特殊生	臺北市	4.71	23.11	43.41	28.77
	003國小	3.33	13.33	48.06	35.28
不含特殊生	臺北市	3.38	22.38	44.45	29.79
	003國小	2.61	12.46	48.70	36.23

成就水準	未達基礎級 (%)	基礎級 (%)	中級 (%)	高級 (%)
與北市差距	-0.77	-9.92	+4.25	+6.44
表現分析 與說明	<p>本校112年度獲高級之學生比例達36.23%，高出臺北市6.44%，顯示本校數學學力優異之學生人數比例高於臺北市。</p> <p>獲中級之學生比例為48.70%，高級與中級之學生比例合計達84.93%，顯示有將近8成5的學生之數學學力為中上程度。</p> <p>未達基礎級者與基礎級之學生比例皆較臺北市少，由數據顯示，本校學生數學學力多已提升至中級和高級。</p> <p>未達基礎級之學生比例低於臺北市比例，顯示本校數學學力較弱的孩子為數不多。</p>			
未來精進 方向與推動策略	<p>整體而言，本校學生112年度數學學力檢測表現優異，顯示本校的數學教學策略有效提升學生學習成效，將持續努力。</p> <p>本校近年推進素養導向教學與評量之實施策略說明如下：</p> <p>(1)逐步融入素養評量試題及多元題型：</p> <p>因應108課綱之實施，本校逐步調整評量試題之測驗題型，融入符合學生生活情境及多元型式的素養題。</p> <p>(2)定期評量後進行試題分析，掌握學生學習情形並研擬未來教學策略：</p> <p>本校各班級教師於定期評量後進行試題分析，檢視學生的錯誤類型，進行可能歸因及未來教學策略之研擬，學年教師並於學年會議時共同商討未來可進行的教學策略調整，以期有效提升學生的學習成效及進行有效之補救教學。</p> <p>本校未達基礎級之學生比例較臺北市少，顯示攜手激勵班補救教學發揮成效，有助於提升未達基礎級之學生學力，將持續進行。</p>			

(B) 本校數學與臺北市、行政區之平均答對率、標準差、量尺分數統計表
110年度

資料類別	項目	平均答對率(%)	標準差	量尺分數
含特殊生	臺北市	67.60	17.84	496.37
	松山區	68.95	17.35	503.51
	003國小	71.95	16.58	519.49
不含特殊生	臺北市	68.63	16.96	501.35
	松山區	69.80	16.46	507.58
	003國小	72.62	15.66	522.58

111年度

資料類別	項目	平均答對率(%)	標準差	量尺分數
含特殊生	臺北市	66.51	18.63	492.56
	松山區	66.55	18.84	492.43
	003國小	68.56	17.67	502.44
不含特殊生	臺北市	67.46	17.89	497.07
	松山區	67.47	18.13	496.81
	003國小	69.46	16.93	506.53

112年度

資料類別	項目	平均答對率(%)	標準差	量尺分數
含特殊生	臺北市	69.79	18.60	509.85
	松山區	70.98	18.11	516.04
	003國小	74.12	16.85	530.64
不含特殊生	臺北市	70.87	17.72	514.94
	松山區	72.07	17.18	521.10
	003國小	74.76	16.21	533.56

資料類別 項目	平均答對率 (%)	標準差	量尺分數
與北市差距	+3.89	-1.51	+18.62
與松山區差距	+2.69	-0.97	+12.46
表現分析 與說明	<p>本校112年度學生學力檢測之量尺分數高出臺北市18.62分，高出松山區12.46分，平均答對率亦皆高於臺北市及松山區，顯示本校學生數學學力佳。</p> <p>本校112年度學生學力檢測之標準差低於臺北市1.51，亦低於松山區0.97，顯示本校學生數學學力之離散程度小，整體學力平均。</p>		
未來精進方向 與推動策略	<p>本校學生數學學力整體平均佳，離散程度亦小，顯示教師之教學有效提升整體學生之數學學力。</p> <p>茲分析本次數學學力大幅提升之意涵如下：</p> <p>(1)國語文學力的提升亦有助於數學學力的提升： 理解題意的能力提升了，數學學力奠基於各年級的數學學習成效。</p> <p>(2)下個階段的學習需要運用到先前的數學概念： 每個階段的奠基都很重要，教師必須確保學生學會了每個階段的數學概念。</p> <p>(3)建立學生對於數學的學習信心： 從學生數學學習的歷程來看，低年級升中年級、中年級升高年級的數學各是一個需要跨越的學習階段，在其中一個階段落下的學生很可能從此放棄數學的學習。</p> <p>(4)顯現課堂教學的成效： 不同於語言學習的成果檢測牽涉到學生接觸該語言的廣泛性（廣泛閱讀、較早開始接觸英語、課後接觸英語的時間較多），數學檢測直接呈顯學生是否理解課堂上學習到的數學概念。</p>		

C. 英語能力檢測

(A) 本校英語各成就水準人數百分比分析(不含特殊生)

110年度

資料類別	項目	未達基礎級 (%)	基礎級 (%)	進階級 (%)
含特殊生	臺北市	5.37	63.15	31.48
	003 國小	5.21	58.90	35.89
不含特殊生	臺北市	3.76	63.50	32.74
	003 國小	3.71	59.43	36.86

111年度

資料類別	項目	未達基礎級 (%)	基礎級 (%)	進階級 (%)
含特殊生	臺北市	9.64	69.52	20.84
	003 國小	7.37	70.82	21.81
不含特殊生	臺北市	8.00	70.44	21.56
	003 國小	6.29	70.66	23.05

112年度

資料類別	項目	未達基礎級 (%)	基礎級 (%)	進階級 (%)
含特殊生	臺北市	4.36	60.77	34.87
	003 國小	2.50	52.78	44.72
不含特殊生	臺北市	2.92	60.98	36.10
	003 國小	2.03	52.33	45.64

成就水準	未達基礎級 (%)	基礎級 (%)	進階級 (%)
與北市差距	-0.89	-8.65	+9.54
表現分析 與說明	<p>本校112年度獲進階級之學生比例達45.64%，高出臺北市9.54%，顯示本校英語學力優異之學生人數比例超過4成5，且高於臺北市。</p> <p>未達基礎級較臺北市少，由數據顯示，本校學生英語學力多已提升至進階級或基礎級。</p> <p>未達基礎級之學生比例低於臺北市比例，顯示本校英語學力較弱的孩子為數不多。</p>		
未來精進方向 與推動策略	<p>1. 整體而言，本校學生112年度英語學力檢測表現優異，顯示本校的英語教學策略有效提升學生學習成效，將持續進行。</p> <p>2. 本校近年推進英語教學與評量之實施策略說明如下：</p> <p>重視聽說讀寫綜合能力的培養，並重視差異化教學：本校教師教學時透過各項教學活動的設計，培養學生聽說讀寫的綜合能力，於平時評量及定期評量進行此四種能力的檢測，以掌握每位學生的英語學習情形，並給予個別指導及加強。</p>		

(B) 本校英語與臺北市、行政區之平均答對率、標準差、量尺分數統計表
110年度

資料類別	項目	平均答對率(%)	標準差	量尺分數
含特殊生	臺北市	77.85	22.32	515.02
	松山區	80.50	20.77	524.93
	003 國小	80.21	20.79	525.93
不含特殊生	臺北市	79.23	21.20	520.73
	松山區	81.50	19.78	528.98
	003 國小	81.17	19.96	530.16

111年度

資料類別	項目	平均答對率(%)	標準差	量尺分數
含特殊生	臺北市	74.33	22.81	494.21
	松山區	77.15	21.67	506.08
	003 國小	77.82	21.27	508.78
不含特殊生	臺北市	75.58	21.90	499.12
	松山區	78.04	20.91	509.76
	003 國小	78.89	20.57	513.65

112年度

資料類別	項目	平均答對率(%)	標準差	量尺分數
含特殊生	臺北市	79.16	20.03	524.40
	松山區	81.28	18.73	533.90
	003 國小	82.76	19.09	541.72
不含特殊生	臺北市	80.50	18.72	530.32
	松山區	82.42	17.60	539.12
	003 國小	83.45	18.40	544.68

項目	平均答對率 (%)	標準差	量尺分數
與北市差距	+2.95	-0.32	+14.36
與松山區差距	+1.03	0.8	+5.56
表現分析 與說明	1. 本校112年度學生學力檢測之量尺分數高出臺北市14.36分，略高於松山區5.56分；平均答對率高於臺北市2.95，略高於松山區1.03，顯示本校學生英語學力較佳。 2. 本校112年度學生學力檢測之標準差低於臺北市0.32，略高於松山區0.8。		
未來精進方向 與推動策略	本校學生英語學力整體平均佳，未來可再朝向縮小學生之間的程度差異進行努力。		

四、課程評鑑結果分析

112年度課程評鑑由各領域教師在上下學期利用教學研究會，從內容與範圍之適切性、教科書選用或自編之適切性、主題統整教學之適切性、領域內縱向連貫之適切性、議題融入之適切性、實施與教學成效、學生學習成效、學校行事活動成效等項目討論與分析。討論結果由教務處彙整後，於第4次課程發展委員會中報告。

112學年度課程計畫實施後教學表現自我評鑑統計如下：

評鑑項目	評量內容	5 非常 同意	4 同意	3 普通	2 不同意	1 非常 不同意
一、教學設計	教學前充分準備，對教材充分了解	61.4%	37.1%	1.4%	0%	0%
	能掌握教學目標	70.0%	30.0%	0%	0%	0%
	能有效利用教學時間	62.9%	37.1%	0%	0%	0%
二、教學方式與技巧	引起動機方式恰當	52.9%	44.3%	2.9%	0%	0%
	能使用不同方式進行教學	54.3%	41.4%	4.3%	0%	0%
	能編製不同教材作業	40.0%	51.4%	8.6%	0%	0%
	善用發問技巧引發討論	52.9%	38.6%	8.6%	0%	0%
	妥善使用教學媒體	60.0%	32.9%	7.1%	0%	0%
三、班級經營	能建立班級常規激發自治	58.6%	40.0%	1.4%	0%	0%
	佈置合宜的教學情境	47.1%	41.4%	11.4%	0%	0%
	善用增強原則以維持良好行為	61.4%	38.6%	0%	0%	0%
四、溝通技巧	具體明確清晰的口語表達	67.1%	32.9%	0%	0%	0%
	適當運用肢體語言，促進良好師生互動	60.0%	37.1%	2.9%	0%	0%
	能專注傾聽學生的表達	62.9%	35.7%	1.4%	0%	0%
五、教學態度	能注重個別差異善待同學	58.6%	40.0%	1.4%	0%	0%
	能建立溫暖和諧班級氣氛	60.0%	38.6%	1.4%	0%	0%
	接受學生不同意見並經常鼓勵學生	64.3%	34.3%	1.4%	0%	0%
六、學生表現	學生對課程喜愛程度	35.7%	60.0%	4.3%	0%	0%
	學生學習態度認真表現	38.6%	55.7%	5.7%	0%	0%
	學生學習成效	35.7%	60.0%	4.3%	0%	0%
	學生能表現思考創造	32.9%	58.6%	8.6%	0%	0%
	學生學習後行為態度有進步	47.1%	52.9%	0%	0%	0%
七、其他	能課程統整、協同、合作教學	37.1%	52.9%	8.6%	0%	1.4%
	能經驗分享、專業對話	44.3%	47.1%	7.1%	0%	1.4%
	能運用科技網路能力	41.4%	54.3%	2.9%	1.4%	0%

依據自我評鑑結果分析，教師對於課程計畫實施後教學表現在教學設計、教學方式與技巧、班級經營、溝通技巧、教學態度、學生表現普遍來說都認為成

效良好（非常同意、同意佔大多數），但在教學方式與技巧項目的評量內容，教師是回饋有比較多的落在普通，雖然還不至於以「不同意」回答，相對地較為保留。未來在教師專業成長課程的規劃方面，可以著重在教學方式與技巧的課程，以滿足教師們的需求。「佈置合宜的教學情境」評量內容，教師的回饋落在「普通」是所有內容中選擇「普通」比例最高的。近幾年學校校舍改建正在進行中，低年級使用中繼教室，為暫時使用的教室空間。很多校園的空間、走廊都被圍籬阻隔，可使用的空間有限，部分教學展示櫥窗光線不佳，甚至設置成為臨時堆置雜物的場所，教室布置與外環境布置的成效不佳。未來在校舍改建完成後，宜恢復過去教室布置與外環境布置的作法，營造教學氛圍，增進學生學習的動機與成效。在「能課程統整、協同、合作教學」與「能經驗分享、專業對話」出現其他選項未出現的「非常不同意」的選擇，雖然比例不高，但可以解釋為有教師在課程實施過程中，對於課程的整合與教師間的專業對話，認為是有再精進的空間。教學研究會與領域備課社群是校內教師們用來做課程統整、協同、合作教學、專業對話主要的時間，未來可以提供領域召集人參加相關研習機會，以精進專業領導的才能，使領域召集人在會議召開時更能帶領領域成員專業對話時內容能更加深入，讓課程統整、協同、合作方面更加投入，在校園中營造專業成長的氛圍。

二、學校課程願景

如何傳承敦化國小優良的傳統，在教育轉型的關鍵時期，重新蛻變為新世紀的驕傲，是我們現今努力的課題。秉持 12 年國民基本教育之課程發展精神，以「自發」、「互動」、「共好」為理念，敦化國小朝更精緻化的教學品質邁進，引導學生的學習動機與熱情，增進與自我、與他人、與社會、與自然的各種互動能力，體驗生命意義，願意致力社會、自然與文化的永續發展，共同謀求彼此的互惠與共好。造就出有禮貌、守秩序、愛清潔、有愛心、能創新、會主動的現代兒童。因此，本校的學校願景是由全體教職員工，且經共同討論、溝通彼此意見，再彙整統計出最為大家所認同之願景。是故，我們試圖提出「立足敦化•接軌國際」做為未來努力可達的願景。

敦化國小以「尊重每一個個體，成就每一位學生」為己任，關懷每位學生，因特殊兒童的學習歷程、速度與方式，和普通學生不同，本校也會依據學生 IEP 了解特殊兒童的能力所在，探討學生適性化的課程安排、專業服務需求、評量方式與標準、行政支援等項目，以期達到更人性化、具感動力的優質校園。依據本校學生障礙類別多為自閉症、情緒障礙及學習障礙三類的孩子，順應敦化國小遠景「精緻教育，快樂童年」，除了精進個別化的教育外，我們選擇「生活管理」、「社會技巧」、「學習策略」、「健康與體育」、「語文」及「數學」六大領域作為課程發展中心，以期達到「適性教育、寬廣未來」的遠景，為孩子打造快樂、有愛的希望之丘。

資優班教師依據資優學生學習特質及個別需要，提供啟發性、創造性、知識性課程，激發學生擴展多元的學習領域；培養資優學生之認知、技能與情意能力，使其具有關懷社會、主動學習、溝通合作及國際觀，以達適性揚才目標。在教學課設計上，資優班課程涵蓋必修與選修之課程（學生選修皆為每週一節），其中必修課程包含「團體輔導課程（領導才能）、情意課程、獨立研究、創思探索（創造力）」，除團體輔導授課內容依各小組授課教師規劃有所不同外，其餘情意課程、創造力與獨立研究等教學計畫內容則由教師團隊共同擬定規劃；而選修課程則包含「領域課程選修（本國語文、數學及自然與科技領域）及興趣課程選修」，以期兼顧基礎課程紮根與學生專長興趣發展。

本校藝術才能音樂班之學生，按課程規畫進行有系統的、循序漸進的學習，我們秉持以學生為主體的教育理念，提供學生最佳學習環境，創造展演機會與舞台，讓學生有更遠大的學習目標，並積極主動的成長與學習；也讓孩子有更多觀摩分享的機會，以培養穩健的台風及優雅的氣質；更希望讓孩子增廣見聞、厚植實力，透過多元文化交流，是拓展本校學生與國際接軌最有利的方式，進而啟迪學生的藝術多元發展且開發學生創作之潛能。

2.1 學校課程願景

學校願景	精緻教育、快樂童年 (赤子心、快樂學、增智慧、敦化情)
學校課程願景	「立足敦化•接軌國際」是本校願景的核心點，主要是以學生為核心，所設計出來。同時也將願景轉化成具體可行的課程內容，融入學校的教學活動中，使學生能夠快樂的學習，健康的成長。成為『赤子心』、『快樂學』、『增智慧』、『敦化情』的全人教育之優質學生。

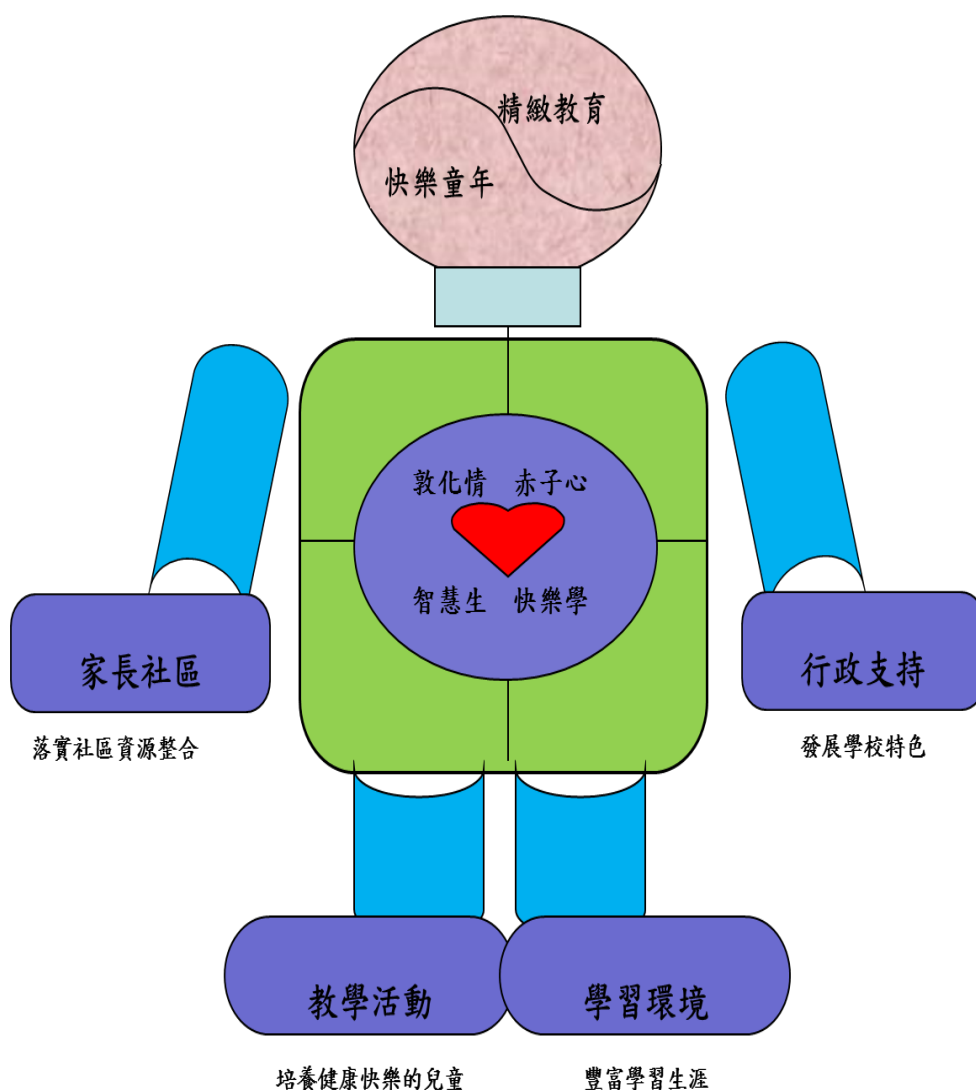
	<p>1、赤子心-多元化與彈性化</p> <p>(1)營造多元化的學習機會，讓學生廣泛學習或接觸各種課程或活動。</p> <p>(2)課程或活動盡量讓教師依自己的專長及學生的學習情況彈性安排課程。</p> <p>(3)特殊教育學生學科課程安排依照本校領域及校本課程規劃外，並安排主題式活動學習，提供學生適性成長與發展的能力，並樂於主動合作學習。</p> <p>2、快樂學-活動化與生活化</p> <p>(1)各科學習盡量以活動的方式來進行，且盡量使學習活動走出教室、走出校門、走入社區、走入社會。</p> <p>(2)學習活動應與生活相結合，在活動過程中自然應用所學的知識與能力，達成作中學的效果。</p> <p>(3)多元班學生依照需求，給予適合之個別化教學，增進自己的能力，更適應學校生活，加強自信，提升主動學習之技巧與能力。</p> <p>3、增智慧-統整化與具體化</p> <p>(1)各科課程盡量統整與精簡，且盡量以協同教學、主題教學的方式加以統整。</p> <p>(2)以具體成果(表演、報告、作品…)來表現學習成就，且做為評量的依據。</p> <p>4、敦化情-本土化與國際化</p> <p>(1)教材內容盡量從本土出發，由近至遠，並配合社區資源與特色。</p> <p>(2)教材內容適時擴展視野，讓孩子能放眼天下、胸懷世界。</p>
<p>學生 圖像</p>	<p>1、修己樂群</p> <p>(1)具備自尊心與自信心，能了解自我、悅納自我、激勵自我。</p> <p>(2)具備寬容體貼與善良的心，懂得尊重、讚美、關心、幫助他人。</p> <p>2、善思精進</p> <p>(1)具備靈活的創造思考能力，能獨立思考、活用知識、解決問題。</p> <p>(2)具備樂觀進取、積極負責的做事與學習態度。</p> <p>3、快樂學習</p> <p>(1)能覺察、了解、管理自己和他人的情緒，樂觀開朗。</p> <p>(2)具備良好的學習方法、求學態度與終身學習的信念。</p> <p>4、多元發展</p> <p>(1)發展多元智能，並兼顧個別差異與需求，培養特殊才能。</p> <p>(2)能了解並尊重多元文化，能了解並尊重自然，會保護環境、美化環境。</p>
<p>教師 圖像</p>	<p>1、耐心與歡喜心</p> <p>(1)教師盡心教導、耐心等待。學生在循循善誘與寬容下找尋適合自己的學習方法。</p> <p>(2)教師歡喜的為學生付出，必有歡喜的收穫。</p> <p>2、以身作則、亦師亦友</p> <p>(1)教師要以身作則，身教、言教、境教並重，做學生良好的學習典範。</p> <p>(2)教師信任學生，做學生的朋友。並讓學生信任老師，喜歡親近老師。</p> <p>3、協同合作、互相尊重</p> <p>(1)同仁們互相關懷協助、群策群力，老松是一個快樂溫馨的大家庭。</p> <p>(2)校長尊重老師、老師尊重學生、學生敬愛老師、老師敬重校長。</p> <p>4、精進省思、終身學習</p> <p>(1)教師要有高度的自律與自省精神，勇於修正自己的言行。</p> <p>(2)教師主動學習，終身進修，持續追求創新與卓越，因應時代變遷。</p>

學校願景之形成

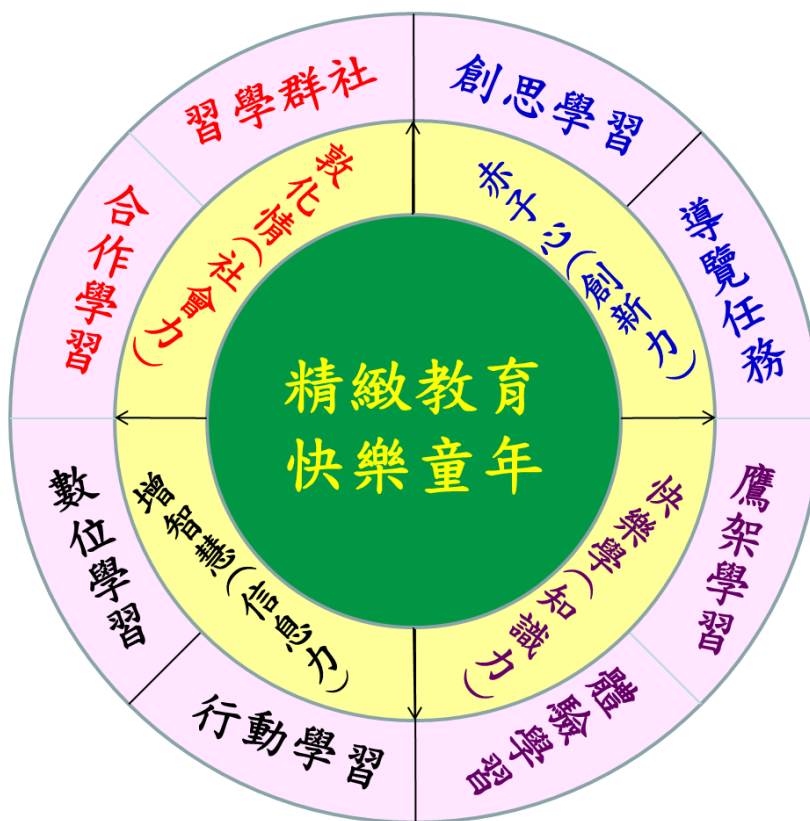
依本校環境特色，結合課程目標，為凝聚共識由親師生透過學年會議、領域教師備課社群、班親會等共同討論及意見調查後，於100學年度經學校課程發展委員會決議，提出學校願景並以「立足敦化，接軌國際」為本校願景核心。秉持12年國民基本教育之課程發展精神，從學生學習出發，將願景融入領域教學活動中，使學生能夠快樂學習，健康成長，成為具『赤子心』、『快樂學』、『增智慧』、『敦化情』之全人教育，並朝精緻化的教學品質邁進引導學生學習動機與熱情，增進與自我、與他人、與社會、與自然各種互動能力，重視生命教育及致力社會、自然與文化的永續發展。除培養有禮貌、守秩序、有愛心、能創新、會主動的好品德，也建立學生對於音樂、美術等藝術活動之欣賞與鑑賞的能力，及認識國家文化及在國際間的位置、藝術文化等特色，讓學生具備對異國文化的包容與尊重之態度，未來能發展與差異群體合作的情懷與技巧，帶領親師生攜手走向世界，共同培養欣賞多元視野的開闊胸襟。

學校願景乃為循序漸進的方式進行，且層層相扣，請見下圖所示：

臺北市松山區敦化國民小學學校願景圖



臺北市松山區敦化國民小學課程願景圖

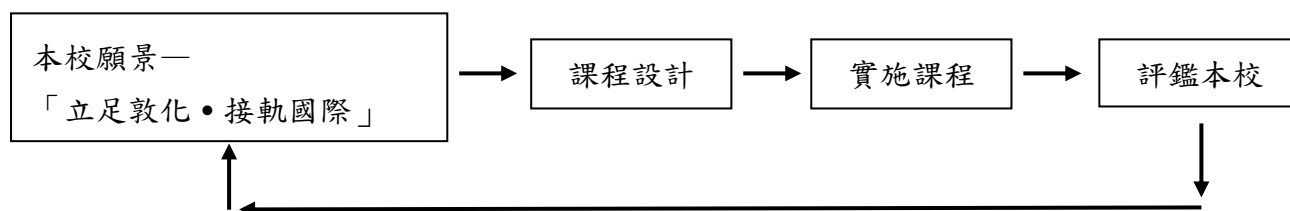


2.2 學校願景的內涵及落實方式

本校課程願景「立足敦化・接軌國際」的實施方式以融合式為主(融入七大領域)，如無法融入的部份以彈性課程進行教學。以閱讀【享悅國際】為各項學習的基礎，加上【金融國際】、【永續國際】、【藝饗國際】為四大課程主題軸發展出各項相關課程議題，希望以跨領域的教學方式使學生體驗學習的喜悅，增益自我價值感，並重視團隊合作、社會互動，進而勇於創新，培養面對生涯挑戰與國際競合的勇氣與知能，尊重多元文化與族群差異，以達成共好的全人教育之理想。

實施方式：

1. 重視各領域課程均衡發展
2. 整合跨領域和跨學科的學習
3. 對學生學習時間做整體安排
4. 因材施教，有教無類，適性發展
5. 循序漸進，開拓視野



三、課程架構

3.1 學習節數的分配原則

1. 符合課程規劃原則：113 學年度本校一至六年級依據十二年國民基本教育課程綱要課程時數分配，分為部定課程-領域學習課程節數，及校訂課程-彈性學習課程節數編排。領域學習課程分為七大領域，彈性學習課程則配合學校校訂課程安排內容。
2. 整體原則：彈性學習課程節數、學校課程願景、各個學習領域課程三者相互聯結，互相配合。
3. 均衡原則：不過份偏重某一種領域學科。
4. 適性發展原則：考慮學生需求，提升學生學習興趣。
5. 統整原則：以主題教學統整教學為原則，結合各相關領域進行教學活動。
6. 延續原則：循序漸進的方式實施。

(一) 學習節數的決定過程

1. 確定領域學習課程節數與彈性學習課程節數

由全體教師依十二年國民基本教育課程綱要，與所屬領域教學研究會會議之結論，確定領域學習課程節數與彈性學習課程節數之分配。

2. 決定各領域學習課程節數：

由各學年、領域小組召集人將建議之學習節數安排，交課發會決議，依規定分配各領域之學習節數。

3. 決定彈性學習課程節數分配：

由各學年、領域小組召集人將建議之彈性學習課程節數安排，交課發會決議，依規定分配學習節數。

4. 綜合領域時數的協調安排：

綜合領域涵蓋範圍甚廣，考慮其他領域的融入教學、納入重大議題、各項必要之宣導活動，由全體教師與行政單位共同協調、討論綜合活動時數的分配，並交課發會通過後實施。

(二) 全校領域學習節數分配表

依據課程發展委員會通過實施，各年級各領域每週學習節數如下：

階段年級 領域/科目			第一學習階段		第二學習階段		第三學習階段		備註	
			一	二	三	四	五	六		
部定課程 （ 領域學習課程 ）	語文	國語文	6		5		5		部定 領域 課程	
		本土語 文/臺 灣手語 /新住 民語文	1		1		1			
		英語文	0		1		2			
		數學	4		4		4			
	社會	6		3		3				
	自然科學			3		3				
	藝術			3		3				
	綜合活動			2		2				
	健康與體育	3		3		3				
	領域學習 節數		20節		25節		26節			
	校訂課程 （ 彈性學習課程 ）	統整性主題 /專題/議題 探究課程		國際文化_跨文 化溝通*2 愛閱國際*1		通文達藝*1 E 智慧資訊科 技*1 寰宇新視界*2		世界公民文化_ *1 E 智慧資訊科 技*1 寰宇元宇宙*1 藝 FUN 視界*1 愛閱國際飛閱 高峰*2		校訂 課程
社團活動與 技藝課程										
特殊需求領 域課程										
其他類課程										
學習總節數			23節		29節		32節			

(三) 彈性學習課程規畫及課程名稱

年級	每週節數	彈性課程內容
低年級	2	跨文化溝通
	1	愛閱國際
中年級	2	寰宇新視界
	1	E 智慧資訊科技
	1	通文達藝
高年級	1	世界公民文化
	1	E 智慧資訊科技
	2	愛閱國際飛越高峰
	1	寰宇元宇宙
	1	藝 FUN 視界

3.2 法律規定教育議題：

法定重要教育議題 /年級	性別平等教育 學期至少 4小時	全民國防教育 採融入式教學	家庭教育 每學年至少 4小時	環境教育 每學年至少 4小時	安全教育 生命教育 戶外教育
一年級	一上生活課程 主題一、我上一年級了*5小時 主題二、認識校園*3小時 一下生活課程 主題二、美麗的春天*3小時 一下閩南語 單元活動一*1小時	*本土一下第二課 愛我的國家*2小時 *一下健康與體育 我也可以保家衛國*2小時	冊國語 第二課鵝寶寶*3小時 第三課河馬和河狸*3小時 一下國語 第三課媽媽的音樂會 單元主題引導 甜蜜的家 第四課鞋 第五課小種子快長大	上國語 第三課秋千*6小時 第六課小路*6小時 一下國語 第一課看*6小時 第二課花園裡有什麼？*6小時 第九課七彩的虹*6小時 一上閩南語 第三課五隻火金	一上生活課程 主題二、認識校園 單元2一起探索校園*2小時 主題五、聲音好好玩 單元1聲音哪裡來*2小時

			第六課奶奶的小 跟班 *共36小時 一上閩南語 第一課勢早 第二課來阮兜 單元活動一 單元活動二 念謠：快樂過新 年 *共9小時 一上數學 第九單元幾點鐘 *8小時 一下數學 第七單元認識錢 幣*8小時 一上生活課程 主題六、新的一 年*4小時	姑*3小時 一下閩南語 第二課洗身軀 *1小時 一上數學 第四單元分與合 *8小時 一下數學 第六單元100以內 的數*8小時 一上生活課程 主題一、我上一 年級了*5小時 主題五、聲音好 好玩*3小時 一下生活課程 主題二、美麗的 春天*3小時 主題四、美麗的 彩色世界*3小時 主題五、夏天與 端午*3小時 主題六、雨和水 *4小時	
二年級	二上國語第二課 一起做早餐*2小 時 二下國語第四課 爸爸*2小時(職 業) 二上彈性課程第 二單元 Feelings (感覺 或感受): 會表達	二上生活課程第 五單元美麗的色 彩 (軍服的顏色) 二下健康與體育 健康習慣真重要	二上國語第十二 課新年快樂*2小 時 二下國語第五課 我的家人*2小時 二上彈性課程文 化單元Moon Festival (中秋 節) 有關家人團 聚並培養家庭觀	二上數學第二課 兩位數的加法*2 小時 (海洋垃圾) 二下生活課程第 一單元減塑大作 戰*2小時 二上彈性課程第 一單元How' s the Weather? 有 關氣候變遷的環	二下本土第五課 騎鐵馬 *2小時 二下生活課程第 三單元學校附近 *2小時 二下彈性課程第 三單元 Where Are You? 有關自身所在位

	自己的感受及學習尊重他人感受的 性別平等教育		的家庭教育	境教育	置（室內或室外） 的安全教育
三年級	三上綜合課程 單元一、當我們 同在一起*5小時 單元二、情緒觀 測站*4小時 三下綜合課程 單元一、你我好 關係*4小時 三上社會課成第 一單元三年級的 我*6小時	Discover- Cyber Security	三上綜合課程 單元二、情緒觀 測站*4小時 三下綜合課程 單元二、學習桃 花源*4小時 單元五、生活文 化行*4小時 三上社會課程第 四單元角色你我 他*6小時 Unit 3 What Would You Like for Dinner?	三上 第九課 馬太鞍的巴拉告 三下 第七課 油桐花・五月雪 第八課 大自然的美術館 第九課臺灣的山 椒魚 三上綜合課程 單元四、安全的 生活*4小時 三下綜合課程 單元三、一起尋 美趣*4小時 單元四、環保綠 生活*4小時 三上社會課程第 二單元學習真有趣 Mini Task-On My Way to School	三上健體課程單 元二安全小達人 *4小時 Unit 3 Where Are You Going?
四年級	*四下健體單元三 成長的喜悅*2小 時 *四下綜合單元一 溝通學問大*2小 時		*四下國語閱讀階 梯一她是我姐姐 *2小時 *四上健體單元二 快樂每一天*2小 時 *四上英語課程 Unit 3 What Do You Do on Weekends介紹家 庭休閒活動*4小 時	*四下國語閱讀階 梯二南安小熊回 家*2小時 *四上健體單元三 克癮防衛隊*2小 時 *四下社會第三單 元家鄉水資源*2 小時 *四下英語課程 Unit 3介紹舊衣 再利用*2小時	*四上綜合單元五 危機急轉彎*2小 時

				Unit 4 What' s Your Favorite Season介紹The Earth Has a Fever地球發燒了*2小時	
五年級	五上數學二、倍數與因數*4小時 五上健康 一. 青春大小事*6小時 *綜合五上單元三 我懂你的心 活動1相互尊重*2小時		五上數學二、倍數與因數*1小時 五上健康 四. 飲食放大鏡*5小時 五下健康 四. 家庭安和樂*5小時 *本土五上第一課 科技願健康*2小時 英文五上Unit 1 Where Were You Yesterday? Unit 4 How Much Is the Coat? Sports Around the World	*國語五上學習地圖二／畫家的天空*2小時 英文五下 Unit 1 Where Did You Go Last Weekend?	五上數學一、折線圖*1小時 七、擴、約分與加減*2小時 九、乘以幾分之一*1小時 五上健康 二. 事故傷害知多少*10小時AED 三. 關鍵時刻*10小時 五下體育 五. 投其所好*6小時 五下健康 二. 醫藥學問大*10小時AED
六年級	六上愛閱國際飛閱高峰SDGs導讀篇*2小時 六上愛閱國際飛閱高峰 十、減少國家內部和國家間的不平等*2小時 六下綜合第一單元 夢想啟程*2小時 六下愛閱國際飛	六上愛閱國際飛閱十、減少國家內部和國家間的不平等*4小時	六上國語 第二單元品嚐美食的滋味 第五課最好的味覺禮物*4小時	六上綜合第一單元 永續發展地球村*4小時 六下愛閱國際飛閱高峰 十四、保育及永續利用海洋與海洋資源，以確保永續發展*4小時 六下數學第六單元圓形圖*4小時	六下健康第四單元 慢活新主張*3小時 六下健康第五單元 休閒樂無窮*3小時 六下愛閱國際十一、讓城市和人類住區具包容性、安全性、有復原力和永續

	閱高峰SDGs導讀 篇*2小時				力。AED
--	--------------------	--	--	--	-------

3.3 畢業考後至畢業前課程活動之規劃安排：

週次 領域	英語領域 綜合領域	藝文領域	國語 E智慧資訊科技	社會與自然
第17週	英語學習平台的介紹 畢業生與校長有約 畢業典禮預演	畢業歌曲教唱 畢業表演活動練習	畢業生六年生活 回憶文撰寫	班級戶外教育
第18週	英語學習平台之操作與使用 畢業感恩活動 畢業同樂活動 畢業典禮預演	畢業生作品展演	畢業生六年生活 回顧影片製作 回憶點滴	班級戶外教育

3.4 中高年級書法課程規劃說明：

年級	單元主題	教學目標	評量方式
三年級	認識書法基本知識	1. 認識書法、文字房四寶、文字演進 2. 學習用具擺放、握筆姿勢、洗筆方式	實際操作
	基本筆法練習	1. 練習線條、圖象 2. 能流暢基本筆劃	習寫本
四年級	認識書法家	1. 介紹歷法名家 2. 學習欣賞書法藝術	個人發表
	楷書筆法練習	1. 練習楷書書寫方法 2. 練習部首字的結構	習寫本
五年級	欣賞各種書法字體	1. 認識書法名家碑帖之故事 2. 能夠區分各種書法字體	個人發表
	流暢的習寫毛筆字	1. 包覆字型複習 2. 寫出正確、美觀的毛筆字	習寫本
六年級	賞析碑帖與書法作品	1. 能夠欣賞各種書法字體的美與特點 2. 欣賞同學書法作品	個人發表

	春聯書寫	1. 習寫特殊字法 2. 書寫春聯等應用文書	習寫本
--	------	---------------------------	-----

四、課程實施與評鑑規劃

4.1 課程實施說明

各年級各領域及彈性學習課程實施之相關時間及教學人力，已依教師基本授課節數及教師專長完成領域專長師資排課（留校備查），並妥善安排學生在校作息時間及相關活動之規劃（詳見附件學校重大活動行事曆）。

為發展學校課程，本校特色課程發展透過本校課發會研討進行提升閱讀能力課程，其課程內容，詳見「五、各年級各領域/科目課程計畫」。由學力檢測報告分析，發現本校各項國語文能力檢測均高於平均水準，因此持續推動本校特色課程。

依據十二年國民基本教育課程綱要，另規劃校訂課程的彈性學習課程，其課程內容，詳見「六、各年級各彈性學習課程計畫」。

4.2 學校課程發展概念圖

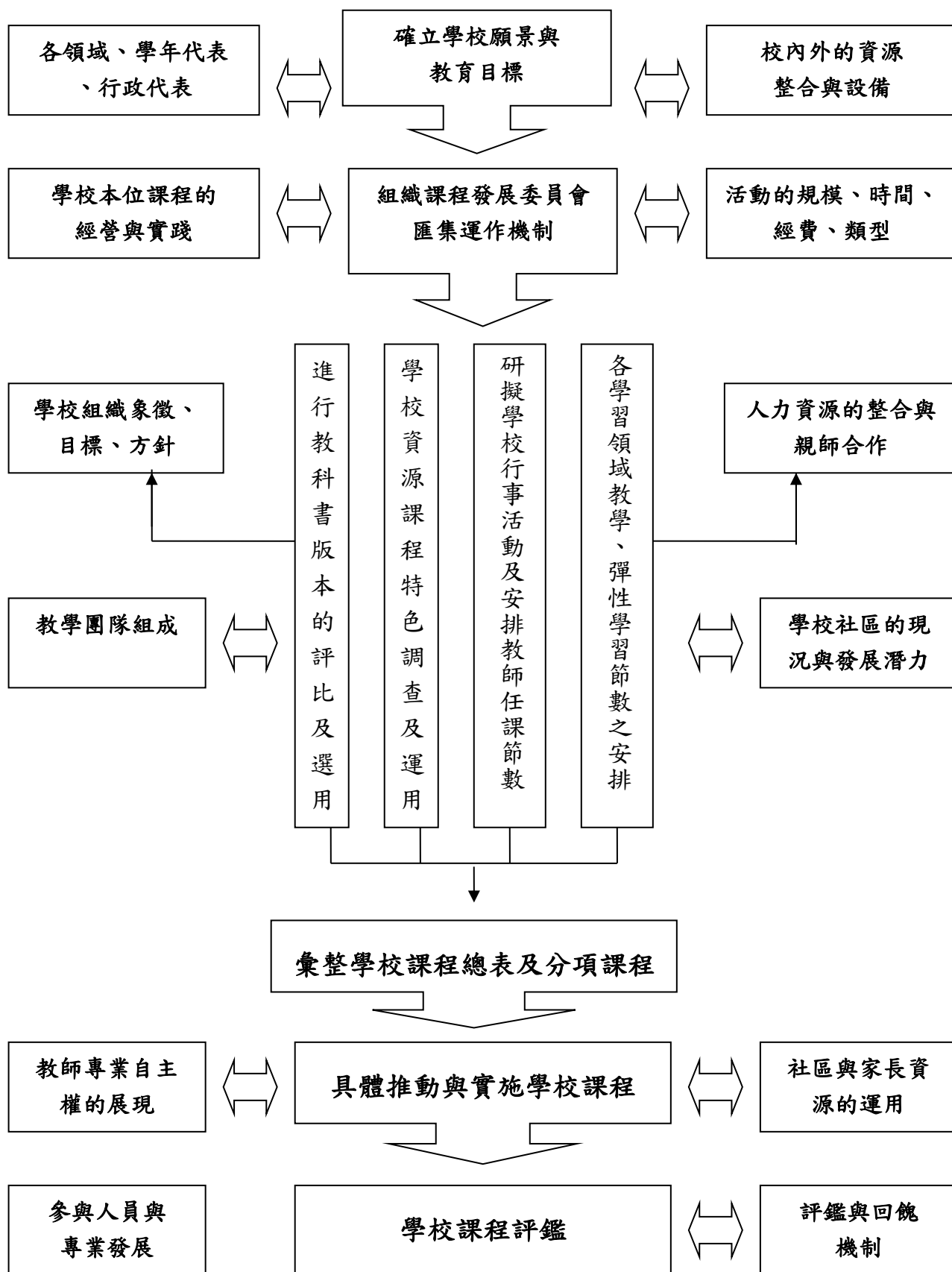


表 1-1 「課程發展委員會」設置要點

項 目	內 容	明
依 據	教育部 12 年國民基本教育	
目 標	1. 完成學校總體課程之規劃 2. 審查自編教科用書 3. 設計教學主題與教學活動 4. 負責課程與教學評鑑 5. 討論各學習領域的學習節數與彈性活動的學習節數 6. 整合社會資源、特教資源建立教學資源系統 7. 審查各學年及特教的課程計畫 8. 審查學校的總體課程。	
工 作		

表 1-2 「課程發展委員會」組織架構表

組成人員	校長	行政人員代表	年級代表	領域教師 代表	特教教師代表 (含藝才班)	家長代表	諮詢顧問
人數	1	4	6	8	3	8	2

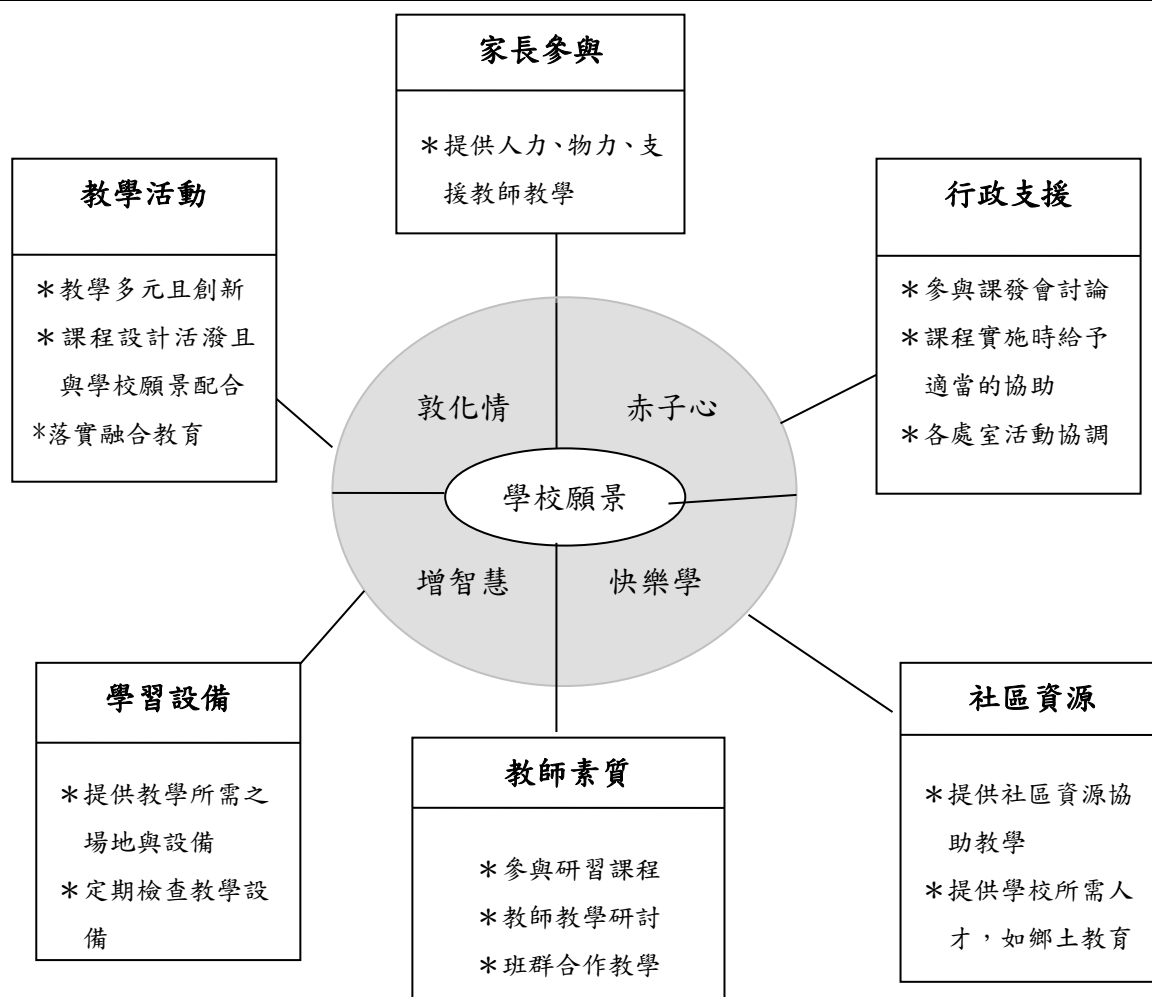
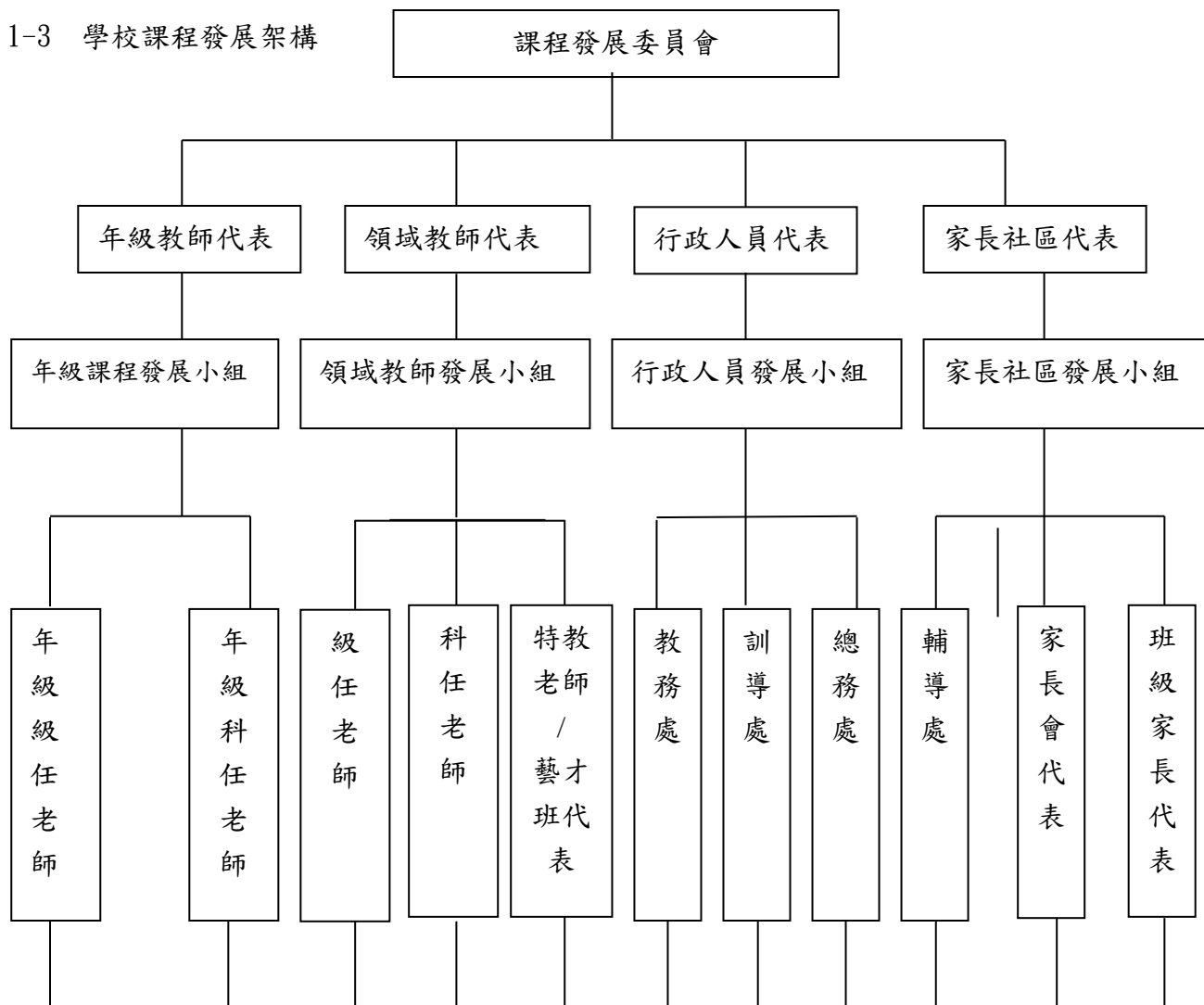


圖 1-2 協助學校課程發展職掌與分工

學校課程組織——課程發展架構

圖 1-3 學校課程發展架構



1-3 「課程發展委員會」組織分工表

組別	召集人	成員	任務分工
課程審查組	教務主任	領域代表 7 人	審查全校各年級的課程計畫。
教學評鑑組	輔導主任	學年主任 6 人	對課程計畫、教學活動、教科用書、教學與評量方法、定期評估、檢討、改進。
社區資源組	總務主任	家長代表、社區代表	考量社區特性、教師專長及校內外資源狀況，研訂『學校選修課程選修辦法』。
成績評量組	學務主任	學年主任 6 人	研訂學校學生成績評量辦法補充規定。
評議小組	校長	四處室主任	評議教學或評量之重大爭議。

學校課程發展組織運作的情形

本校課程發展委員會，依規定召開會議。開會的內容，說明如下：

- (1) 討論本校之願景、課程目標、發展特色課程：首先由課程發展委員會之成員，根據 SWOT 分析的結果，共同討論出適合本校、特教、社區之學校願景，並配合節令時事及學校行事，進而發展出特色課程，其中在縱向課程方面我們選定 4 個主題；而在橫向方面則涵跨了六個年級。
- (2) 為了特色課程能夠充分落實，達成 12 年國教總綱之實施目標。是故，由各學年討論課程目標及架構，做橫向的聯繫，而課程發展委員會則考量全校課程縱向的統整。特色課程為縱向的聯繫，除了教師們要給予協助外，活動亦需要教務處、學務處...等行政處室的合作辦理。因此，各處室間要互相的協助與老師們合作，才可順利完成各項特色課程。
- (3) 當課程進行中若遇到有問題，或是需要行政、社區、教師等方面相互支援時，則由課程發展委員會提出開會之要求，並研擬開會之內容。
- (4) 特教領域配合特教課程小組之規劃，研擬特殊需求領域之課程計畫，包括教材、進度、統整方式等。

學校領域備課社群及領域召集人設置情形

1. 本校依據臺北市 112 學年度補助國民小學辦理教師領域備課社群及領域召集人設置實施計畫，成立八個教師共同備課社群，推動同儕專業對話與分享，蒐集彙整教學資源，精進教學專業成長，提升學生學習成效。
 - (1) 運作策略
行政積極鼓勵成立社群，提供相關經費支援與行政服務，降低運作繁複流程。
 - (2) 運作規劃
教務處配合教師進修規劃，每個月安排一次週三進修時間進行各社群研討時間，並於期末辦理領域備課成果分享，相互觀摩學習。
 - (3) 運作目標
發展以學生學習需求為基礎的教學，及選擇適切的教學材料、方法及評量方式；領域教師發展專業知能，經由分享，進行持續的評量與教學進度的調整。
2. 本校 113 學年度教師領域備課社群及領域召集人設置彙整表

班級數:76 班		學生人數:2146 人		教師數:158 人	
對象別	領域/學群				
類型別	領域備課				
項次	社群名稱	領召姓名及職務	參與人數	申請場次	
1	語文	吳怡欣	35	8	
2	數學領域	楊天生	35	8	
3	英語	廖心怡	11	8	
4	自然科學	趙政德	20	8	
5	社會	闕誌賢	10	8	
6	藝術與人文	吳麗秋	16	8	
7	健康與體育	李淑瓊	13	8	
8	綜合	張琿偵	18	8	
社群小計	總計 領域備課 8 群		158	64	

學年會議規劃與運作

1. 定期召開會議，討論課程及教學相關事宜。
2. 研擬各年級之課程計畫，內容如下。
 - A 該年級每一個學習領域之課程目標
 - B 每月或每週教學主題與教學進度
 - C 各學習領域內容與領域間之統整方式
 - D 使用之教材
 - E 班級彈性節數之活動內容、時程(週次、日期或時段)、時數等。
 - F 教學活動設計方案
 - G 教學評量方針
3. 統整協調各學習領域之間的學習內容。

4.3 公開觀課活動

- 一、全校教師進行說課、觀課及議課，本校 112 學年度公開授課人數 128 人，公開授課達成率 95.5%。
 - 二、公開授課以教學正常化為原則，事前完成教學活動設計教案並上傳教師精進教學網站，完成邀請觀課教師的步驟，教學授課時間每節 40 分鐘為主。
 - 三、公開授課結束後授課教師完成公開授課自評表，與觀課教師找出共同時間進行議課，由觀課教師進行回饋分享，並完成公開授課觀課紀錄表，將表件交由承辦單位彙整備查。
- 如附件全校公開觀授課實施計畫。

4.4 教師研習及專業成長規劃

臺北市松山區敦化國民小學 113 學年度第一學期週三進修行事曆

週次	日期	預定行事	處室	週次	日期	預定行事	處室
一	8/28	暑假備課日 教師會議/學年會議		十二	11/13	教學研究會暨共備社群	
二	9/4	教學研究會 學校日準備 輔導知能研習-拒學/ 懼學個案輔導實務		十三	11/20	第四群組共同研習	
三	9/11			十四	11/27		
四	9/18	第四群組共同研習		十五	12/4	教師午會/學年會議	
五	9/25			十六	12/11	教學研究會暨共備社群	
六	10/2	教師午會/學年會議		十七	12/18		
七	10/9	教學研究會暨共備社群		十八	12/25		
八	10/16	第四群組共同研習		十九	1/1	元旦放假	
九	10/23	環境教育研習		二十	1/8	教師午會/學年會議	

十	10/30	課程發展委員會		廿一	1/15	課程發展委員會 期末成績處理	
十一	11/6	教師午會/學年會議					

臺北市松山區敦化國民小學 113 學年度第二學期週三進修行事曆

週次	日期	預定行事	處室	週次	日期	預定行事	處室
一	2/12	開學準備		十二	4/30	家庭教育研習	
二	2/19	準備學校日		十三	5/7	教師午會/學年會議	
三	2/26			十四	5/14	教學研究會暨共備社群	
四	3/5	教師午會/學年會議		十五	5/21	第四群組共同研習	
五	3/12	教學研究會暨共備社群		十六	5/28	114 學年度職務分配	
六	3/19	第四群組共同研習		十七	6/4	教師午會/學年會議 114 學年度教科書選用會	
七	3/26	特教研習		十八	6/11		
八	4/2	教師午會/學年會議		十九	6/18		

九	4/9	教學研究會暨共備社群		二十	6/25	課程發展委員會	
十	4/16	第四群組共同研習		廿一	7/2	暑假備課日	
十一	4/23	課程發展委員會					

4.5 課程評鑑規劃

如附件全校課程評鑑計畫。

4.6 課程計畫備查

有關備查之課程計畫，本校擬公告於學校網站首頁課程與教學之課程計畫，提供家長及全體師生參酌，並利用學校日等場合向家長進行課程計畫之說明，親師共同協助學生學習。