

Message to You

114 學年度第 1 學期 第 15 週

敦小快報

114 年 12 月 9 日至 114 年 12 月 12 日

發行人：劉建男

編輯：王志煌、黃潤生

王培成、黃卉君

執行編輯：陳芊穎

出版者：臺北市松山區敦化國民小學

【教務處】

1. 12/8 星期一為體育表演會補假日。
2. 12/8 星期一為體育表演會補假日。

<教學組>

1. 12/10 (三) 為外師巡迴教學的最後一週，感謝所有參與班級老師的協助。
2. 本週作業調閱，調閱紀錄表已發放至聯絡信箱，請任課教師收齊後，併同填好的調閱紀錄表，放入第一本習作內。在調閱日期當天上午10時30分前將抽查之作業及調閱紀錄表送怡心軒。調閱的作業預計在隔日發還。

數學科目	低年級	中年級	高年級
社會		12月9日 星期二 (原12/8體表會補假，順延一天)	12月11日 星期四

3. 請有意願擔任 114 學年度第二學期課後照顧班指導老師的同仁，於 12/19 (五) 前填寫線上表單。
<https://forms.gle/JrQapk9RG8o6mEQx6> (請先登入學校 google 帳號)
4. 多語文競賽報名於至 114 年 12 月 5 日(星期五)16:00 止，請指導老師參照實施計畫，填妥報名表後交至教務處。
5. 12 月代課薪資(以日計)因牽涉到代課老師的年終獎金，若老師要自行找代課老師，麻煩在聯繫前告知教學組，或是告知課務，直接由教學組安排代課老師。
6. 配合 1/21、22、23 補行上課，本學期課後照顧班最後上課日為 1/22(四)，1/23(五)無課後照顧服務，請導師協助提醒家長提早安排學生放學後作息。

<設備組>

1. 「兒童深耕閱讀教育網」114 年第 11 期專題任務主題 為「化石獵人瑪莉·安寧」，請鼓勵學生踴躍參加。
2. 114 學年度校內科展進入複選名單已公告於校網上，預計於 12/22(一)進行校內複賽，並於 12/12(五)前繳交作品說明書，也有進入複審班級的老師提醒孩子注意期程，謝謝老師！
3. 學習扶助成長測驗已於 12/1(一)起於中午 12:30，分別於電腦教室及學習資源中心進行測驗，感謝老師協助！12 月將陸續進行補測，需補測之學生將會發下測驗通知單，也請老師提醒孩子準時前往施測。謝謝老師！

<註冊組>

1. 本學期期末評量命題袋已發給命題老師，完成命題後由學年／班群／領域教師先行審題並簽名，請務必於截止日期 12/16（二）下午 4 時前送回教務處，俾利進行複審題、校對及試題印製；另如須延長考試時間，請註明於「教師命題自我檢核表」中；試卷一旦付印將不受理修改重印，請老師於交卷前再次審閱，謝謝！

<資訊組>

1. 教育局統購大屏案，預計 12/13(六)、12/14(日)到校安裝，請二年級各班及多元班事先要把黑板需要留下的東西取走，施工會把舊黑板直接拆除，不會幫處理黑板上面的東西～謝謝相關老師配合。

【學務處】

<生教組>

1. 為強化校園安全防護機制，維護學生上放學交通及人身安全，請家長及每位同學都應注意以下：
 - (1) 交通安全：
 - a. 過馬路請走行人穿越道，遵守號誌，不得任意闖紅燈。
 - b. 駕駛動力交通工具應遵守規範，切勿無照駕駛。
 - c. 搭乘大眾運輸或家長接送，應注意上下車安全。
 - (2) 人身安全：
 - a. 上放學盡量結伴同行，避免單獨走偏僻路線。
 - b. 遇陌生或可疑人士搭話或要求同行，應立即拒絕並尋求協助。
 - c. 學生應攜帶防身警報器，如遇緊急狀況可立即發出聲響以嚇阻可疑人員，並引起周遭注意。
 - d. 若發生緊急情況，應儘速撥打 110 或向師長、家長、周邊便利商店大聲喊叫並尋求協助。
 - e. 每位學生應注意上放學安全，並準備簡易防護工具（如防身警報器），建立自我保護觀念。
2. 請各位老師協助宣導小朋友下課時間至空曠地點玩耍。所有走廊及穿堂勿奔跑、不玩任何球類運動。請各位同學勿從高樓層(2 樓至 5 樓)往下丟擲物品，也不要從低樓層往高樓層丟擲物品。不要由高處往地處跳。
3. 最近天氣濕涼，家長可以適時幫小朋友添加身上衣物，以舒適保暖為原則。
4. 最近詐騙猖獗，請家長及師生透過查詢「臺北酷課雲/多元教育專區/反詐騙影片宣導」（<https://sites.google.com/view/taipei6444>）、內政部警政署「165 全民防騙網」（<https://165.npa.gov.tw/#/>）、內政部警政署刑事警察局全球資訊網（<https://cib.npa.gov.tw/ch/index>）或加入內政部警政署 165 防騙宣導 LINE 好友得知最新詐騙手法，以避免成為詐騙受害者。
5. 學生服裝規定如下：週三為全校便服日，著班服之班級，請依規定佩戴名牌。學生名牌破損或是遺失，請至生教組訂購。制服及運動服固定販賣日為每週六上午 9：00 至 12：00 入校購買，地點於至忠樓地下一樓桌球教室。
6. 家長可於【酷課 APP】替學生請假，導師請於校務行政系統或是酷課 APP 核可學生假單，無須再列印紙本(唯…請假達七日(含)依然需要紙本假單)。相關連結公布於敦化小全球資訊網首頁。
7. 臺北市自 107 學年度起配發全市各公立國民小學學童防身警報器，請各班老師指導學生試拉警報器檢測能否發出聲響，並將警報器配掛於書包上；如有遺失或壞掉，請至學務處生教組購買，185 元 / 個。防身警報器新網站(<https://per-alarm.tp.edu.tw/>)宣導學生安全教育及推動防身警報器佩戴。
8. 依據本校 114 學年度導護工作實施計畫，週三為值勤起始日，止於隔週周二放學時間。第 1 學期第 15 週為 12/10(三)、第 16 週為 12/17(三)、第 17 週為 12/24(三)、，請各崗老師依導護工作細則值勤，每日填寫導護日誌，並煩請於週二放學值勤完畢後勞駕至學務處生教組交回導護日誌及簽

導護輪值表。下一梯次週三開始值勤之導護交接手冊，請於週二午休至學務處生教組領取，感謝老師配合。

組別	日期	一號崗 東門	二號崗 敦樸樓 1 樓 電梯口	三號崗 音樂 3 教室 前	四號崗 西門	五號崗 南門
15	12/10~12/16	王憶儒	陳美娟	魯藝文	洪雅莉	洪嘉惠
16	12/17~12/23	鄭惠月	呂彥欣	張霏姍	葉家昌	戴秀雯
17	12/24~12/30	鄭宜蜜	許乃方	譚之帆	劉亦倫	周中揚

9. 學校校規規定禁止小朋友騎腳踏自行車上、放學。

<訓育組>

- 12/8（一）配合體表會補假,全校社團停止上課。
- 下週校外教學：

出發日期	出發時間、交通方式	班級	地點	返校時間
114/12/11(四)	0810 敦小校門口/遊覽車	402,409,410,411	興福寮農場	1430

<體育組>

- 本學期起校團隊及學生公假發布於教職員工入口網，亦登錄於校務系統之學生出缺席紀錄，俾利授課老師掌握學生出勤情形，不另發送紙本，謝謝全體老師一起環保愛地球。
- 學生公假發布路徑：
 - (1) 教職員工入口網_校務_學生公假清單_查看全部_點選月份_日期，即可查看學生公假名單。
 - (2) 校務行政系統_學生出缺席
- 體育賽事資訊公告於學校網站>校園公告>競賽活動公告區，歡迎瀏覽查閱。

<衛生組>

- 蛋奶素食調查表已發下，請老師協助黏貼於聯絡簿，並於收齊時以 TEAMS 告知衛生組調查結果。謝謝
- 臺北市戶外教育「做享騎乘」活動，為推廣自行車及地圖辨識教育，蘭州國中長期推動做享騎乘體驗教育活動，除室內課程知識教育外另含實務戶外騎乘體驗，可豐富學生學習外並也享受臺北市自行車河濱步道之美。
 - (1) 活動日期:即日起至 115 年 1 月 23 日止，周五下午 13:00~16:00 辦理。
 - (2) 邀請對象:臺北市公立國小 5、6 年級學生。
 - (3) 活動計畫報名連結洽官網 <https://reurl.cc/dygLW6>。

子宮內膜癌 不容忽視的女性殺手

子宮內膜癌是女性生殖系統中最常見的癌症之一
年發病率約為每10萬名女性中有17例，為我國女性癌症發生率第5位，
死亡率約為每10萬名女性中有2.4例，為我國女性癌症死因第10位。



→ 高危險族群自我評估

- ☐ 初次月經於12歲以前
- ☐ 52歲後停經
- ☐ 40歲以上無生育史
- ☐ 糖尿病
- ☐ 子宮內膜增生史
(單純性增生或複雜性增生,無細胞異常)
- ☐ 肥胖(BMI>30)
- ☐ 多囊性卵巢症候群
- ☐ 家族三等親內有乳癌、卵巢癌、內膜癌或大腸癌病史
- ☐ 乳癌曾接受泰莫西芬Tamoxifen 治療。
- ☐ 不正常陰道出血
- ☐ 停經後陰道出血

如果您符合以上任何一項，
可掛號子宮內膜癌篩檢特別門診，
由資深婦產科醫師為您檢查評估。

子宮內膜癌篩檢特別門診

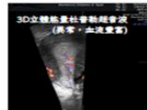
網路掛號



→ 可以檢查出來嗎？

國際上目前對於子宮內膜癌沒有良好的篩檢方法，臺北市立聯合醫院參考國際最新發展，結合先進3D陰道超音波影像醫學及分子檢查醫學為國內首創子宮內膜癌篩檢策略。

立體3D超音波比起傳統的2D超音波，更能檢測到子宮內膜癌所引發的腫瘤不規則外形及不正常血流。



婦幼院區開設子宮內膜癌篩檢特別門診，針對高風險族群婦女及2D超音波子宮內膜異常之女性安排 (1)甲基化基因檢測 (2)高階立體3D超音波檢查
依意願安排子宮內膜切片手術取樣 (或/及子宮鏡檢查) 和病理檢查追蹤



子宮守護行動：內膜癌篩檢方案

限高風險族群

3D陰道超音波檢測(自費\$3,000，臺北市民全額補助)

自114年10月起加碼補助設籍任何縣市之臺北市政府婦女員工

甲基化基因檢測補助(自費\$15,000，臺北市民補助5,000)

詳請洽臺北市立聯合醫院婦幼院區

醫療諮詢專線：02-2321-1000

<健康中心>

1. 一、四年級健檢已全部結束，收到通知單需要複檢的同學，請導師協助提醒同學儘速就醫，並將回條於12月22日前繳回健康中心。
2. 身高體重視力檢查回條，尚未繳回的同學，請盡速繳回，預計12月中會發第二次檢查通知單。

【總務處】

1. 配合學校門禁管理，如與家長有約請提早向總務處申請，以利通知警衛室。
2. 請老師下班前協助檢視教室電燈、冷氣、後走廊燈是否關閉。
3. 目前西門小門門弓器有一點鬆，無法關閉，請老師出入時協助檢視是否關閉。
4. 保全人員平日19:30，假日16:30會逐棟關鐵捲門、電燈及保全設定，請同仁準時下班，以免被關及觸發警報。

【輔導室】

<資料組>

1. 本校音樂班各班學生舉行實習音樂會，歡迎教職員工前往聆賞：
 - (1) 114年12月11日(星期四)下午1時30分 三年級音樂班
 - (2) 114年12月12日(星期五)下午1時30分 五年級音樂班第2場
 - (3) 114年12月19日(星期五)下午1時30分 六年級音樂班第2場
2. 本校將在下列時間於敦樸樓2樓展演廳辦理聖誕節音樂週系列活動，歡迎本校教職員蒞臨聆賞：
 - (1) 114年12月23日(星期二)
 - a. 早自習：音樂班管弦樂團與合唱A團

b. 第 1 節：音樂班管弦樂團與合唱 A 團

c. 午休時間：國樂團

(2) 114 年 12 月 24 日(星期三)

a. 早自習：直笛隊

b. 第 1 節：弦樂團

3. 114 年度家庭教育專業知能 4 小時即將於今年底結算，請尚未完成時數的教職員工，可利用線上研習達成。如透過線上研習，請將研習證明電子檔或紙本送交回輔導室資料組，謝謝！

★線上研習平台：臺北 e 大搜尋關鍵字「家庭教育」。

<輔導組>

1. 宣導活動預告：12/12(五)第五節、第六節有五年級的家暴防治宣導，屆時請有登記參加的班級準時到展演廳集合。

2. 宣導活動預告：12/16(二)第三節有一場二年級的性別議題—身體界線的宣導活動，屆時請有參與的班級準時到展演廳集合。

3. 活動預告：12/18(四)有三場歲末感恩劇的表演，感謝愛心團協助邀請濱江國小音樂劇團蒞校演出，請有意願觀賞的班級導師於 12/5(五)中午 12 點開始至 google 表單進行報名。

<特教組>

1. 114 學年度【第二學期在校生鑑定】將於 12/12 至 1/5 收件，若導師經一學期觀察覺得學生有可能需要轉介特教鑑定，可與特教組領取鑑定資料包。

2. 115 學年度資優鑑定校內生個別測驗於 12/9(二)、12/10(三)、12/11(四)三天進行。少數二年級學生將於上課時間公假至資優班考試，已將公假單給導師請老師，煩請老師協助轉知科任老師。謝謝您的幫忙。

3. 請各校（園）依本局 113 年 6 月 13 日北市教特字第 1133070471 號函頒旨揭計畫規定，學校（園）人員應研習時數說明如下：

(1) 學校（園）行政人員、教保員及助理教保員每年參加特殊教育類研習至少 3 小時。

(2) 普通教師每年參加特殊教育知能研習至少 6 小時。

(3) 特教教師每年參加特殊教育知能研習至少 18 小時。

(4) 特殊教育助理員（教師助理員、特教學生助理員）每年參加特殊教育知能研習至少 9 小時。

(5) 相關專業人員每年參加特殊教育知能研習至少 6 小時。

★特教研習時數證明已有七成左右老師達成，謝謝老師們協助回報

還需 3 小時的老師們加油加油~辛苦了。

【人事室】

人事室宣導事項：

宣導事項	說明	備註
公告 115 年度資深優良教師	一、請頒對象為各級公立學校及已立案私立學校之在職專任合格教師，服務至本(115)年 7 月 31 日連續實際從事教學工作屆滿 10 年、20 年、30 年、40 年，服務成績優良者(年資計算至 115 年 7 月 31 日止，教師年資須連續未曾中斷；如教師因故申請留職停薪復薪後其年資視為連續，惟該段年資不予採計)。	

	<p>二、經本室依服務年資初步查結果，教師屆滿 10 年、20 年、30 年、40 年者計有：</p> <p>1.滿 10 年者： 5 人</p> <p>2.滿 20 年者： 4 人</p> <p>3.滿 30 年者： 6 人</p> <p>4.滿 40 年者： 2 人</p> <p>詳細名單請詳教職員入口網</p> <p>三、若有少計算漏列、疑義或錯誤之情形，請於本(114)年 12 月 22 日(星期一)下班前洽人事室，謝謝。</p>	
重申身心調適假相關規定	<p>一、教師身心調適假每學年給予 3 日，得以時計，併入事假計算（請假規則第 3 條第 3 項）。</p> <p>二、公立高級中等以下學校及幼兒園教師請身心調適假期間，所遺課務應由學校支付代課鐘點費（教育部 114 年 10 月 8 日新聞稿）。</p> <p>三、教師請身心調適假時，服務學校不得拒絕，且不得為其他不利之處分（請假規則第 3 條第 5 項）。</p> <p>四、教師請假、公假或休假（包含身心調適假），其課（職）務應委託適當人員代理；教師無法覓得合適代理人時，學校應協調派員代理（請假規則第 14 條第 1 項）。</p>	如有相關疑問請洽本校人事室。
教職員工職場霸凌防治案件通報平台與申訴管道	<p>人事行政總務為為強化職場霸凌防治，已建置職場霸凌案件通報平台，平台連結及操作手冊請掃右方 QRcode。</p> <p>另臺北市政府為營造合理友善公務職場，避免同仁於執行職務時遭受身體或精神不法侵害，重申各位主管及同仁，均需秉持理性溝通，不應該有辱罵、霸凌等情形發生。為落實建構免受霸凌侵犯之職場環境，臺北市政府訂有「臺北市政府及所屬各機關學校員工職場霸凌防治與申訴作業注意事項」，請掃 QRcode 參閱：</p>  <p>★本校受理申訴之專責處室:人事室 ★申訴電話:02-2741-4065 #163 165 ★申訴電子信箱:70800y@tp.edu.tw</p>	<p>職場霸凌案件通報平台：</p>  <p>職場霸凌案件通報平台操作手冊：</p> 

114 年性別主流化與性騷擾防治研習公告

一、依 113 年 10 月 29 日臺北市政府府授人考字第 1130148327 號函，**114 年度本校全體教師及職員工**，皆須完成以下研習時數：

- 1、性別主流化議題研習：3 小時
- 2、其中性騷擾防治須達 1 小時

二、研習管道推薦：

1、[台北 e 大](https://elearning.taipei/mpage/login):

<https://elearning.taipei/mpage/login>

2、[E 等公務員學習平台](https://elearn.hrd.gov.tw/mooc/index.php):

<https://elearn.hrd.gov.tw/mooc/index.php>

請同仁依自身需求及時間規劃完成，並保留學習證明備查。